

# **PONTO A PONTO**

**COM LEANDRO MARTINS**

**MERCADO DE AÇÕES E  
MINI CONTRATOS**

**rico.com.vc**



## Sumário

<b>Renda variável - aplicando em ações</b>	<b>5</b>
<b>Estrutura das ações</b>	<b>6</b>
<b>Legenda</b>	<b>7</b>
<b>Diferença entre lote padrão e lote fracionário</b>	<b>8</b>
<b>Como é definido o preço de uma ação</b>	<b>9</b>
<b>O que é análise técnica?</b>	<b>10</b>
<b>O que é análise fundamentalista?</b>	<b>10</b>
Qual das duas análises eu utilizo para comprar um ativo?	<b>11</b>
<b>Como escolher uma ação?</b>	<b>11</b>
<b>Tipos de operação</b>	<b>12</b>
<b>Operando na ponta vendedora</b>	<b>14</b>
<b>Mercado futuro</b>	<b>16</b>
<b>Mini contratos futuros</b>	<b>17</b>
<b>Alavancagem home broker</b>	<b>21</b>
<b>Horários de negociação - mercado à vista</b>	<b>22</b>
<b>Horário de negociação - bm&amp;f</b>	<b>24</b>
<b>Conhecendo o mercado financeiro</b>	<b>25</b>
<b>Instituições do mercado</b>	<b>25</b>
Comissão de valores mobiliários (CVM)	<b>25</b>
Bm&fbovespa	<b>26</b>
Sociedades corretoras de títulos e valores mobiliários	<b>27</b>
<b>Como negociar?</b>	<b>27</b>
<b>Home broker</b>	<b>28</b>
<b>Como efetuar uma ordem de compra e venda no pela internet (home-broker)</b>	<b>28</b>

<b>Acompanhar a ordem</b>	<b>29</b>
Acompanhar o débito ou crédito e recebimento de materiais	30
Prazos para débito e crédito na conta corrente do cliente	30
Liquidação das operações	30
<b>Home broker rico</b>	<b>31</b>
<b>Boletas</b>	<b>36</b>
Ordens: comprar e vender	36
Ordem daytrade	38
Ordem condicional	39
Super day trade	40
Scalper	40
<b>Plataformas de negociação</b>	<b>42</b>
Profitchart	42
Metatrader	42
<b>Custos das operações</b>	<b>43</b>
<b>Imposto de renda</b>	<b>44</b>
<b>Bovespa</b>	<b>47</b>
Garantias	48
Leilão	49
Liquidez	50
Volatilidade	51
<b>Mercado de ações</b>	<b>52</b>
Governança corporativa	52
Responsabilidade social	53
Oferta pública inicial de ações (ipo – initial public offering)	54
Oferta secundária	55
Proventos pagos em dinheiro	56

Desdobramento/grupamento de ações	57
Recompra de ações	58
Pulverização do capital	58
Controlador e minoritários	59
Informação	60
Insider information	61
<b>Índices</b>	<b>61</b>
<b>Índices de outras bolsas</b>	<b>64</b>
<b>Abrindo sua conta na corretora</b>	<b>66</b>
Qualquer problema ou dúvida contate	68



## Renda variável - aplicando em ações



O investimento em ações geralmente é recomendado aos investidores mais leigos como sendo de longo prazo, pois com isso o risco é minimizado, e são desconsideradas as variações de curto prazo.

Porém, essa estratégia pode não ser a mais rentável, pois com isso se perdem as oportunidades de ganhos maiores acompanhando a volatilidade (subidas e descidas) do mercado. Além das grandes empresas dificilmente durarem décadas, como os casos da Vasp, Transbrasil e Varig no setor aéreo, a Mesbla e o Mappin do setor de consumo, e a OGX no setor de petróleo.



Nas aplicações de curto e médio prazo, o objetivo é comprar na baixa e vender na alta, ou até mesmo vender na alta e recomprar na baixa. Sim é possível ganhar com a queda das ações! O que se caracteriza



uma operação de venda (ou short), que será explicada posteriormente. A vantagem de aplicar diretamente em ações, é que você mesmo poderá escolher os papéis onde aplicar, de acordo com seu conhecimento, e também poderá utilizar aplicações de análises técnicas e fundamentalistas.

O investimento em ações é considerado como um investimento de alto risco, logo você deverá investir apenas uma parcela de seus rendimentos, parcela essa que não será utilizada no curto prazo e nem para seu sustento básico, já que caso você venha a ter perdas acentuadas, elas não irão deixá-lo sem nenhuma reserva.

Os preços das ações possuem altas volatilidades, e o investidor deve estar preparado para possíveis perdas, como também há sempre o risco de falência da empresa investida.

## Estrutura das ações

**Ação:** Título de propriedade que representa a mínima fração do capital social de uma Sociedade Anônima (S.A.). A emissão de ações é umas das alternativas mais “baratas” de fonte externa de financiamento para uma S.A.

**Ordinária:** Concede direito a voto nas Assembleias. Quem possui ações ordinárias pode participar das decisões tomadas nessas assembleias, como a eleição de membros da diretoria e do Conselho Fiscal da Companhia, ou ainda decidir sobre a destinação dos lucros e reformar o estatuto social, entre outras. Cada ação ordinária equivale a um voto.

**Preferencial:** Concede preferência na distribuição de dividendos. A ação preferencial (PN) não dá direito a voto. Em contrapartida, concede outras vantagens, tais como prioridade na distribuição dos dividendos e prioridade no reembolso do capital, também o acionista preferencial têm direito de receber 10% a mais de dividendos em relação ao acionista que possui ações ordinárias.

**Unit:** Representa uma quantidade de ações preferenciais (PN) e uma quantidade de ações ordinárias (ON). São negociadas da mesma forma que as demais ações em bolsa. A composição de cada unit depende da estrutura de capital da empresa. O detentor da unit possui os

mesmos direitos das ações ordinárias e preferenciais comuns. Tanto o direito de voto, como o recebimento dos dividendos, são proporcionais à participação de cada papel na unit.

## Legenda

Uma ação é representada por 4 letras, que são escolhidas a partir de alguma abreviação da denominação da companhia, seguida de um número, 3 para ordinária e 4 para preferencial, e em alguns casos é seguido por uma letra que significará o mercado, como F – fracionário ou T – termo.

Vale ressaltar que há outros códigos, e que há ações que não seguem esse padrão, onde a ação preferencial é negociada através do número 5 em vez do 4.

Tabela – classe das ações

Classe	Números	Exemplo
Direitos ordinários	1	BBDC1
Direitos preferenciais	2	BBDC2
<b>Ações ordinárias</b>	<b>3</b>	<b>BBAS3</b>
<b>Ações preferenciais</b>	<b>4</b>	<b>PETR4</b>
Ações preferenciais classe a	5	VALE5
Ações preferenciais classe b	6	CESP6
Ações preferenciais classe c	7	ABCD7
Ações preferenciais classe d	8	ABCD8
Recibos ordinários	9	ABCD9
Recibos preferenciais	10	ABCD10
<b>Unit</b>	<b>11</b>	<b>KLBN11</b>



Tabela – tipo das ações

Tipo	Letra	Exemplo
Lote padrão	-	PETR4
Lote fracionário	F	PETR4F
Termo comum	T	PETR4T
Termo flexível	S	PETR4S
Termo em dólar	D	PETR4D
Termo em pontos	T	PETR51T

Ex: Uma ação preferencial (4) e fracionária (F) da empresa ABCD: ABCD4F

## Diferença entre lote padrão e lote fracionário

Lote Padrão é a quantidade mínima de títulos determinada pela Bolsa para negociação no mercado principal, onde as quantidades negociadas devem envolver um lote ou seus múltiplos. Já o Fracionário é qualquer lote que não contenha um número de unidades igual ao múltiplo inteiro do lote padrão.

O investidor pessoa física talvez só consiga adquirir ações pelo lote fracionário, e não pelo lote-padrão. Como também em uma compra 250 ações de uma empresa X, cuja possui lote padrão de 100 ações, será registrado 2 solicitações de ordem, a 1ª de 200 ações do lote padrão e a 2ª de 50 ações do lote fracionário ("F" no código da ação).



Note que as cotações do mercado fracionário geralmente são diferentes dos preços negociados no Mercado Principal. Essa variação de preço se deve ao fato que há diferentes demandas e ofertas para o papel de lote padrão e de lote fracionário. Portanto, para saber a cotação do

papel no mercado fracionário, é necessário digitar o código do papel seguido da letra “F”. Vale salientar que alguns sites de corretoras não distinguem essa diferença, cabe a você atentar para essa variação, e com isso evitar negociar com um preço diferente.

## Como é definido o preço de uma ação

Como em qualquer outro produto, o preço é definido pela oferta e demanda (procura) desse ativo. Vamos supor que uma ação é lançada no mercado com preço x. Se todos que reservaram as ações não conseguirem levar todo o pedido (caso em que é necessário rateio) haverá uma forte demanda por essas ações dos compradores que não concretizaram toda sua solicitação. Os interessados para comprá-las em negociação, terão que oferecer um valor maior ao que os proprietários dessas ações pagaram, pressionando os preços para cima.



Outra hipótese seria uma divulgação de prejuízo dessa empresa, a qual levaria a alguns proprietários dessa ação a vendê-las, mas se houver maior oferta do que demanda, isto é, mais vendedores do que compradores, os ofertantes terão que abaixar o preço para conseguir encontrar compradores, pressionando com isso seu preço para baixo.

A oferta e a demanda são os únicos fatores que definirão o preço de uma ação, por isso não dê ouvidos às recomendações registradas através de e-mails, fóruns, salas de bate-papo, facebook e outros meios de comunicação, pois por trás dessas indicações podem estar más intenções, onde o autor espera com isso aumentar a demanda de seus papéis para vendê-los. O preço justo da ação é o próprio preço praticado no mercado.

## Remuneração

Ao alocar sua poupança em ações de companhias brasileiras, o retorno dessa aplicação pode se dar de duas maneiras:

**Valorização:** Se o papel que comprar se valorizar, essa ação poderá ser vendida a um preço superior ao da compra. Esse tipo de remuneração recebe o nome de ganho de capital.

**Dividendos:** Quando uma empresa vai bem, ela divide os lucros com quem tem suas ações – essa distribuição dos lucros são os dividendos, ou seja, os dividendos correspondem à parcela de lucro distribuída aos acionistas, na proporção da quantidade de ações detidas, apurado ao fim de cada exercício social. A companhia deve distribuir, no mínimo, 25% de seu lucro líquido ajustado.

## O que é análise técnica?

O aspecto mais importante desta análise está na determinação de quando comprar ou vender um ativo. Consiste no estudo dos gráficos que são formados pelo histórico de preços de cada ativo, identificando pontos (preços) importantes que quando rompidos determinam uma tendência ao papel (ativo).



Também é conhecida por análise gráfica

## O que é análise fundamentalista?

A análise Fundamentalista gera suas recomendações de COMPRA, VENDA ou NEUTRO a partir dos fundamentos da empresa, como expec-



tativa de resultados, projeções de lucro, receita, custos e etc. Portanto, é uma análise de longo prazo, pois depende de fatos concretos ocorrerem (ex. Venda de minério recorde da Vale do Rio Doce, mais tarde impactando em seu balanço). A escola fundamentalista estuda a empresa a fundo, discute suas atuações e comportamentos antes de definir uma recomendação e, portanto, não irá limitar um stop de perda, pois considera que se o ativo está barato e tem potencial de apreciação, após uma queda de 20% ele estará ainda mais barato.



### **Qual das duas análises eu utilizo para comprar um ativo?**

Podemos dizer que a análise fundamentalista nos diz O QUE comprar, enquanto a gráfica nos diz QUANDO comprar.

### **Como escolher uma ação?**

Esse é o passo mais importante na decisão de investir. Olhando mais para o método fundamentalista, é muito importante avaliar as perspectivas da economia e do mercado financeiro, o potencial de ganho das empresas e a liquidez dos ativos, determinando assim qual ativo comprar. Buscando o momento adequado de adquirir um ativo, é importante analisar os gráficos utilizados na análise técnica. Todos esses fatores contribuem para verificar o risco do negócio.



Além do atendimento, aqui no Rico você encontra as ferramentas e o conteúdo necessários para fazer esse acompanhamento com facilidade e segurança.

Uma dica é acompanhar o programa Ponto a Ponto, o qual fica ao vivo durante todo o pregão, à partir das 9:30h. No programa, além de recomendações para Day-trade, Swing Trade e Position Trade, os analistas e professores ainda realizam a análise das ações solicitadas pelo público e também fazem as chamadas “Paradas Educacionais”, onde todo dia ensinam algum conteúdo, para trazer cada vez mais conhecimento para os investidores e traders que acompanham o programa.

## Tipos de operação



### Day Trade

É uma operação de compra e venda iniciada e encerrada no mesmo dia. Para o Day trade, o Trader geralmente utiliza a análise gráfica ou Tape Reading (análise do fluxo de ordens) para decidir quando entrar na operação, e decidir se entrará na ponta compradora ou na ponta vendedora.

Quem utiliza a análise gráfica, geralmente observa o gráfico intradiário para realizar este tipo de operação, principalmente o gráfico de 1min, ou até 2, 5 e 15min.

O objetivo deste tipo de operação é a obtenção de lucro com a oscilação de preço, ao longo do pregão, de ativos financeiros. O Day trade é mais recomendado para papéis com maior liquidez, como PETR4, VALE5 e ITUB4 e também em outro mercado que tem ganhado liqui-

dez nos últimos anos, que é o mercado futuro. Muitos traders realizam operações de Day trade com minicontratos futuros de Índice e Dólar (que serão explicados posteriormente).

As operações de Day trade podem durar de alguns minutos até algumas horas, dependendo da estratégia utilizada pelo trader e/ou do desenvolvimento da operação.

## **Swing Trade**

Operações de swing trade são operações de curto a médio prazo (em média 2 a 5 dias).

Quem opera swing trade, geralmente se baliza na análise gráfica para decidir quando comprar ou vender, e na análise fundamentalista para escolher as ações que irá operar.

O tempo gráfico geralmente utilizado para este tipo de operação é o gráfico Diário ou de 60min.

## **Position Trade**

É o tipo de operação que pode durar de algumas semanas a alguns meses e até anos. Geralmente quem tem perfil para Position Trade, utiliza a análise fundamentalista para se balizar na operação e a análise gráfica para saber o melhor momento para comprar determinada ação. O tempo gráfico geralmente utilizado é o gráfico diário ou semanal.

No programa Ponto a Ponto, diariamente, os analistas e professores recomendam ao vivo operações de Day Trade, Swing e Position Trade e também ensinam ao vivo estratégias para realizar cada tipo de operação.



## Operando na ponta vendedora

Na Bolsa de Valores, além de realizar operações de compra para ganhar com a alta dos preços, é possível operar também na ponta vendedora e ganhar com a queda dos preços das ações.



Para operações em Day-trade (àquelas iniciadas e encerradas no mesmo dia), o processo de venda é o mesmo da compra, porém você realiza a operação inversa, primeiro vende o papel e depois o recompra, apostando na queda do seu preço e lucrando neste intervalo.

Porém, se você quiser levar esta operação para mais de um dia (Swing Trade) apostando na queda do preço dessa ação para mais de um dia, você precisará alugá-la.

### Mas o que é o aluguel de ações?

A ideia principal de um aluguel de ações é a mesma de um aluguel comum, seja de carro ou imóvel. Ou seja, quem está comprado em determinadas ações sem prazo de venda, pode alugá-las mediante o pagamento de uma taxa pré-determinada. O aluguel de ações funciona como se fosse um investimento em renda fixa, uma vez que as taxas e os prazos são pré-determinados. Trata-se de uma alternativa simples para quem investe em carteiras de ações de longo prazo e deseja rentabilizar ainda mais seus investimentos.

O acionista disponibiliza suas ações para empréstimos com o intuito de receber uma remuneração que varia em torno de 2% a 15% a.a. (ao

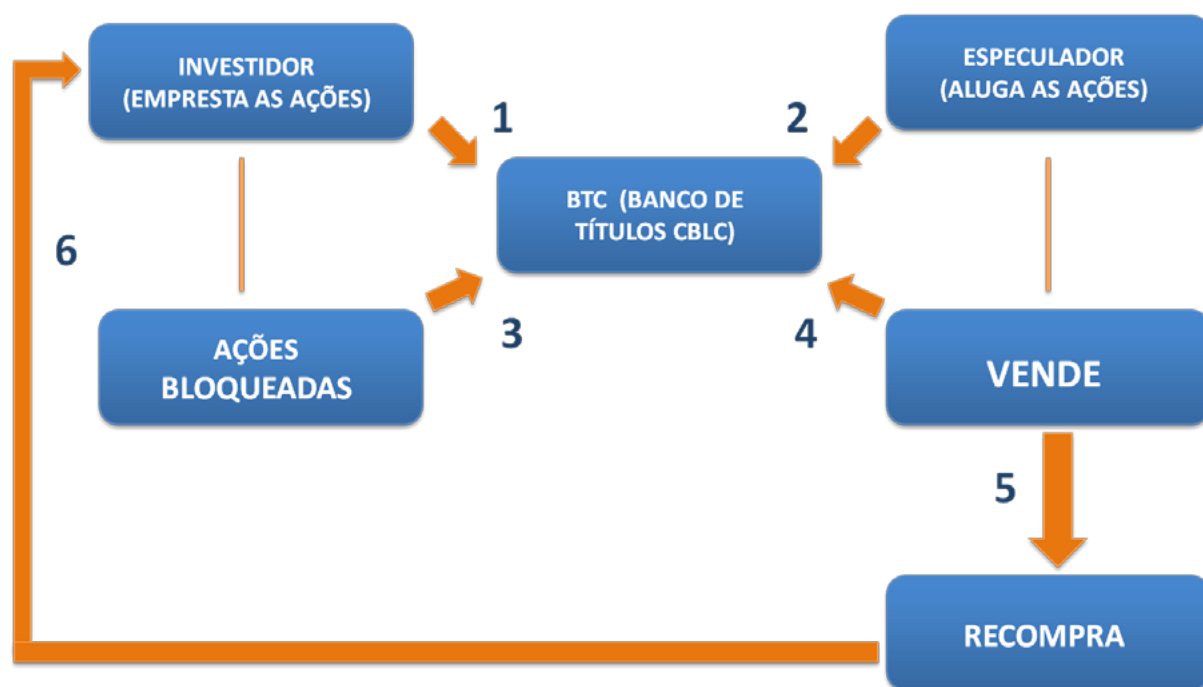
ano) do valor da ação, e os interessados as tomam mediante aporte de garantias junto à CBLC (companhia brasileira de liquidação e custódia).

### O aluguel de ações funciona da seguinte maneira:

**Doador:** cliente que tem investimento em ações com perfil de médio e longo prazo (fica com o papel por 60 dias ou mais) e procura alugar suas ações para receber uma remuneração extra. Ele continua com direito a receber dividendos (pagos pelo tomador) e direitos de subscrição, porém não pode vender as ações pois estas se encontram alugadas.

**Tomador:** cliente que quer vender as ações (ficar short) e não tem a posição. Ele aluga no mercado as ações e vende. Quando recomprar as ações ele devolve para o doador e liquida a operação.

### O esquema a seguir exemplifica a operação:



**Custos:** para o doador não há custos, para o tomador o custo da operação é a taxa pré-fixada com o doador + 0,25% de emolumentos para a bolsa que é pago no dia da liquidação levando em conta o financeiro do dia em que foi fechado a operação.

Prazo médio das operações: 30 dias e as taxas variam entre 2 % a.a. a 15 % a.a. dependendo do papel. Em média a taxa é de 5 % aa.

#### SAIBA MAIS

*As taxa médias praticadas podem ser consultadas no próprio site da Bolsa (<http://www.bmfbovespa.com.br>), na seção Serviços/Empréstimo de ativos.*

Este tipo de operação é indicada ao tomador quando este acredita num mercado com tendência baixista.

Vale ressaltar que o risco é alto, pois além de maiores custos, a possibilidade de perda é muito maior que na compra, ou seja, se uma ação, por algum motivo, dobrar de preço, o investidor que está vendido perde 100% de seu capital, enquanto que na compra isso só aconteceria se a empresa falisse.

No Home Broker da Rico, você consegue automatizar as operações de Aluguel de Ações, ganhando agilidade e mais comodidade.

## Mercado futuro

O mercado futuro é onde negociamos dólar futuro, IPCA futuro, DI futuro, Boi Futuro, Milho Futuro entre outros ativos financeiros como commodities são utilizados nos contratos de mercados futuros. A fim de facilitar o acesso dos investidores ao mercado futuro a BM&FBOVESPA criou os mini-contratos, sendo eles representados por um percentual dos contratos “cheios”. O investidor tem a alternativa de aplicar em contratos futuros, que são títulos atrelados a ativos como o



dólar, índice e commodities agrícolas. Isso pode ser feito diretamente do Home Broker.

### O que são contratos futuros BM&F?

Com os contratos futuros é possível negociar diretamente no home broker ativos de dólar, índice e commodities em uma data futura específica, por um preço preestabelecido.

Assim, o investidor assume a compra ou venda de um determinado ativo e ganhará ou perderá com as oscilações dos preços seguintes. O comprador ganha com a alta dos preços e o vendido com a baixa.



Quais são os objetivos de quem investe em mercados futuros?

- proteção de preços
- diversificação de riscos
- alavancagem

### Mini contratos futuros

Os minicontratos permitem que o investidor tenha acesso ao mercado BM&F a custos operacionais mais baixos que os de contratos futuros (ou contrato cheio). O Home Broker oferece a negociação de dois tipos de minicontratos: Ibovespa e Dólar.

O trader utiliza deste mercado para especular na bolsa, e ganhar com a oscilação do preço destes minicontratos ao longo do pregão, realizando operações de compra e venda no Day-Trade. Muitos preferem este tipo de operação por ter alavancagem atrativa, baixos custos e

também por conta da liquidez, que tem crescido nos últimos anos.

**Quais são os minicontratos que posso operar pelo Home Broker?**



### **Minicontrato de Índice Bovespa (WINFUT)**

Objeto de negociação: Índice de Ações Ibovespa

Cotação: Definida pelos pontos do índice

Vencimento do minicontrato: Meses pares - Quartas-feiras mais próximas do dia 15

Oscila de 5 em 5 pontos e cada 5 pontos, com 1 mini contrato, equivalem a R\$1,00.

### **Minicontrato de Dólar (WDOFUT)**

Você pode realizar negócios atrelados à moeda estrangeira, operando minicontratos futuros de dólar pelo Home Broker.

Objeto de negociação: Taxa de Câmbio

Cotação: Reais por US\$ 1.000,00

Vencimento do minicontrato: Todos os meses – Primeiro dia útil

Oscila de meio em meio ponto e cada meio ponto de oscilação, com 1 mini contrato, equivale a R\$5,00.

## Como funciona a nomenclatura dos contratos?

Os contratos de mini-índice são indicados pelas letras **WIN** seguidas da letra do mês de vencimento e do ano, já os contratos de mini-dólar começam com as letras **WDO** seguidas da letra indicativa do mês e o ano de vencimento.

### Letras de vencimento

#### WDOFUT

JANEIRO – F	JULHO – N
FEVEREIRO – G	AGOSTO – Q
MARÇO – H	SETEMBRO – U
ABRIL – J	OUTUBRO – V
MAIO – K	NOVEMBRO – X
JUNHO – M	DEZEMBRO – Z

#### WINFUT

FEVEREIRO – G	AGOSTO – Q
ABRIL – J	OUTUBRO – V
JUNHO – M	DEZEMBRO – Z

### Exemplo:

Mini contrato de dólar com vencimento em Março, do ano de 2016 = **WDOH16**

Mini contrato de índice com vencimento em Abril, do ano de 2016 = **WINJ16**

## Margem

A BM&FBOVESPA divulga diariamente as margens necessárias para operações com contratos derivativos, em contra partida a Rico oferece aos seus clientes a possibilidade de no intraday realizar operações alavancadas, onde é necessário que haja apenas um valor de margem para negociação, são esses:

Para operar Mini Índice: R\$ 100,00/por contrato\*

Para operar Mini Dólar: R\$ 350,00/por contrato\*

Para operar Índice Cheio: R\$ 600,00/por contrato\*

Para operar Dólar Cheio: R\$ 1.750,00/ por contrato\*

\*Limites Sujeitos a alterações, acompanhe junto com o departamento de risco.

A margem é o valor que o trader precisa ter em conta, para operar cada 1 mini contrato.

## Como operar mini contratos?

Basta você realizar a compra e/ou a venda de no mínimo 1 mini contrato, como se fosse uma ação. Você pode utilizar as boletas do HB ou alguma plataforma de sua preferência como o MetaTrader e o Profit Chart.



Para realizar a operação no Day-trade, geralmente o trader utiliza a análise gráfica (análise técnica) ou o Tape Reading (análise do fluxo de ordens) para decidir se vai comprar ou vender os minicontratos, isso de acordo com a sua estratégia e a sua preferência.



No Programa Ponto a Ponto, um canal oferecido aos clientes Rico e que pode ser acessado através do link: <https://www.rico.com.vc/dashboard/ponto-a-ponto>, há sempre recomendações de Day trade com minicontratos. Os analistas e professores que ficam na sala, também ensinam ao vivo como realizar estas operações.

## Alavancagem home broker

A alavancagem é um limite de crédito disponibilizado no Home Broker e que possibilita comprar ou vender a descoberto. É uma funcionalidade disponível para que você possa aproveitar ainda mais as oportunidades no mercado, tanto na alta quanto na baixa.

### Como funciona?

Bovespa

Através do Home Broker é possível utilizar um limite de crédito por ativo para alavancar em até 20 vezes o valor de seu patrimônio depositado na corretora, tanto na compra quanto na venda, para operações de day-trade.

Cada ativo possui um multiplicador, que é calculado em função da sua volatilidade e liquidez.

Confira a lista dos ativos e seus multiplicadores que são elegíveis para alavancagem (tanto os que geram limite, quanto os que podem ser negociados)

<b>20 vezes</b>				
ABEV3	BBAS3	BBDC4	ITUB4	PETR4
VALE5				
<b>15 vezes</b>				
BRFS3	BVMF3	CIEL3	ITSA4	
<b>14 vezes</b>				
BBSE3				
<b>13 vezes</b>				
KROT3				
<b>12 vezes</b>				
PETR3				
<b>11 vezes</b>				
UGPA3				
<b>10 vezes</b>				
CTIP3	EMBR3	EQTL3	KLBN11	VIVT4
<b>9 vezes</b>				
CCRO3	FIBR3	HYPE3	LREN3	PCAR4
QUAL3	SUZB5			
<b>8 vezes</b>				
BBDC3	BRKM5	BRML3	CPFE3	CSAN3
GGBR4	IGTA3	JBSS3	LAME4	MULT3
ODPV3	RADL3	RENT3	TBLE3	TIET11
TIMP3	TRPL4	VALE3		
<b>7 vezes</b>				
ALSC3	BRPR3	CPLE6	CYRE3	DTEX3
ENBR3	ESTC3	GRND3	HGTX3	MDIA3
MPLU3	MRFG3	MRVE3	NATU3	PSSA3
SANB11	SBSP3	SMLE3	SULA11	TAEE11
TOTS3	VLID3	WEGE3		
<b>6 vezes</b>				
BEEF3	BRAP4	BRSR6	CESP6	CMIG4
ECOR3	ELET3	ELET6	ELPL4	EVEN3

**IMPORTANTE:** Estes multiplicadores podem variar de acordo com os estudos realizados pelo departamento de risco.

## Horários de negociação – mercado à vista

Pregão regular:

Horário normal - Março a outubro

Cancelamento de Ofertas	Leilão Pre-Abertura	Negociação	Call de Fechamento
9:30h às 9:45h	9:45h às 10h	10h às 17h	16:55 às 17h

- Sessão continua de negociação das 10:00 às 17:00h.

- Das 9h45 às 10h - Leilão de Pré-abertura - registro de ofertas para a formação do preço teórico de abertura.

- Das 16h55 às 17h - Call de Fechamento - para os ativos negociados no mercado à vista que fazem parte da carteira de índices da BOVESPA e para as séries de opções de maior liquidez.

### Horário de Verão – Novembro a Fevereiro

Cancelamento de Ofertas	Leilão Pre-Abertura	Negociação	Call de Fechamento
9:30h às 9:45h	9:45h às 10h	10h às 17:55h	17:55 às 18h

- Sessão continua de negociação das 10:00 às 17:55h.

- Das 9h45 às 10h - Leilão de Pré-abertura - registro de ofertas para a formação do preço teórico de abertura.

- Das 17h55 às 18h - Call de Fechamento - para os ativos negociados no mercado à vista que fazem parte da carteira de índices da BOVESPA e para as séries de opções de maior liquidez.

### After-market:

Permite a negociação de ações no período noturno, após o horário do pregão regular, de forma eletrônica. As operações são dirigidas por ordens e fechadas automaticamente por meio do sistema eletrônico

de negociação da Bovespa. A totalidade de ordens enviadas tem um limite de R\$ 100.000,00 por investidor neste período e os preços das ordens enviadas nesse período não poderão exceder à variação máxima positiva ou negativa de 2% em relação ao preço de fechamento do no pregão regular.



### After-Market: Somente no horário normal - Março a outubro

Cancelamento de Ofertas registradas no período regular	Negociação
17:30h às 17:45h	17:55 às 18h

- Fase de pré-abertura das 17:30 às 17:45h onde somente é permitido o cancelamento das ofertas registradas no período regular;
- Fase de negociação das 17:45 às 19:00h.

### Horário de negociação – BM&F

#### Horário Regular – Março à outubro

	Início	Término	Call de Fechamento
WINFUT	9:00	17:55	17:55
WDOFUT	9:00	18:15	-

#### Horário de Verão – Novembro à Fevereiro

	Início	Término	Call de Fechamento
WINFUT	9:00	18:10	18:10
WDOFUT	9:00	18:15	-

\*A fase de pré-abertura terá início 5 minutos antes do início da fase de negociação



SAIBA MAIS

Confira os horários de negociação no próprio site da Bolsa:

<http://www.bmfbovespa.com.br/pt-br/intros/intro-horarios-de-negociacao.aspx?idioma=pt-br>

## Conhecendo o mercado financeiro

O mercado financeiro é formado por diversas instituições, órgãos normativos, órgãos reguladores e operadores de mercado.

Cada instituição tem sua função no sistema, abordaremos agora uma breve visão das funções da Comissão de Valores Mobiliários, Bm&fBovespa e as Sociedades Corretoras de Títulos e Valores Mobiliários.

## Instituições do Mercado

Comissão de Valores Mobiliários (CVM)

Órgão responsável pela regulamentação e fiscalização do mercado de ações. De acordo com a lei que a criou, a Comissão de Valores Mobiliários exercerá suas funções, a fim de:

- Assegurar o funcionamento eficiente e regular dos mercados de bolsa e de balcão;
- Proteger os titulares de valores mobiliários contra emissões irregulares e atos ilegais de administradores e acionistas controladores de companhias ou de administradores de carteira de valores mobiliários;
- Evitar ou coibir modalidades de fraude ou manipulação destinadas a criar condições artificiais de demanda, oferta ou preço de valores mobiliários negociados no mercado;
- Assegurar o acesso do público a informações sobre valores mobiliários negociados e as companhias que os tenham emitido;
- Assegurar a observância de práticas comerciais equitativas no mercado de valores mobiliários;

- Estimular a formação de poupança e sua aplicação em valores mobiliários;
- Promover a expansão e o funcionamento eficiente e regular do mercado de ações e estimular as aplicações permanentes em ações do capital social das companhias abertas.

## Bm&fBovespa

A BM&FBOVESPA é uma companhia de capital aberto brasileira formada, em 2008, a partir da integração das operações da Bolsa de Valores de São Paulo e da Bolsa de Mercadorias & Futuros. É a principal instituição brasileira de intermediação de operações do mercado de capitais e a única bolsa de valores, mercadorias e futuros em operações no Brasil. Exerce as seguintes funções:

- Desenvolve, implanta e fornece sistemas para a negociação de ações, derivativos de ações, títulos de renda fixa, títulos públicos federais, derivativos financeiros, moedas à vista e commodities agropecuárias;
- Realiza o registro, a compensação e a liquidação dos ativos e valores mobiliários transacionados por meio de suas plataformas de negociação, além da listagem de ações e de outros ativos, assim como divulga informações de suporte ao mercado;
- Atua como depositária central dos ativos negociados em seus ambientes, além de licenciar softwares e índices;
- Faz gerenciamento de riscos das operações realizadas por meio de seus sistemas e exerce o papel de fomentar o mercado de capitais brasileiro.

## Sociedades Corretoras de Títulos e Valores Mobiliários

É a instituição que compra e vende ações para você. As Corretoras

constituem instituições financeiras membros das Bolsas de Valores, credenciadas pelo Banco Central, pela CVM e pelas próprias Bolsas, e estão habilitadas, entre outras atividades, a negociar valores mobiliários com exclusividade no pregão eletrônico da Bm&fBovespa.

## Como Negociar?

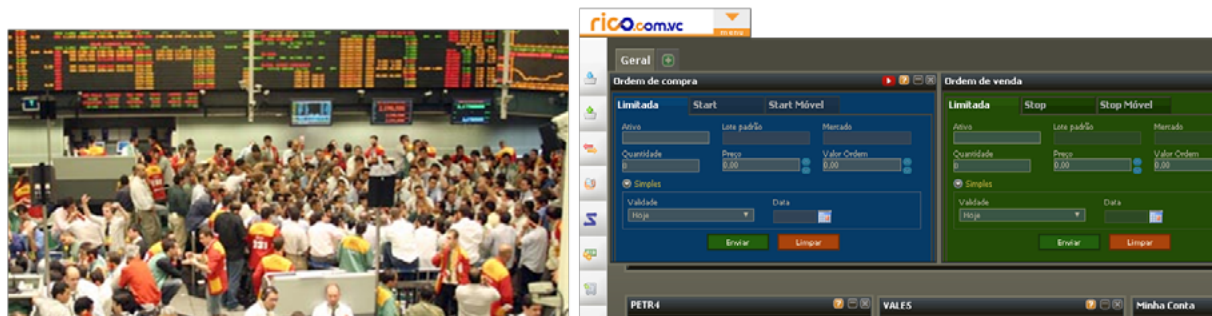
A compra ou a venda de ações só pode ser feita por meio de corretoras ou distribuidoras de valores mobiliários registradas na CVM. A Rico é uma instituição financeira credenciada pela CVM e pelo Banco Central, além de ser membro da BM&FBovespa.

Essa intermediação se dá com base nas ordens que os clientes encaminham à Corretora para a compra e venda de ações via telefone através da mesa de operações ou internet pelo Home Broker.

## Home Broker

É o sistema de operações que permite a negociação de ações pela internet. Para isso, o aplicador precisa ter cadastro em uma corretora ligada à Bovespa, que disponibiliza todo o sistema tecnológico para a transmissão de informações.

Antigamente quem queria investir em ações tinha que se dirigir a uma corretora ou telefonar para ela e fazer suas movimentações. De 1999 para cá o sistema Home Broker é a opção mais prática e eficiente, e com isso vem sendo a mais utilizada pela pessoa física. Em casos de falhas no sistema, os outros meios tradicionais para efetuar sua ordem, como telefone ou e-mail, ainda são disponíveis.



De forma semelhante aos serviços de Home Banking, oferecidos pela rede bancária, os Home Brokers das corretoras estão interligados aos sistemas da Bovespa e permitem que o investidor envie, automaticamente, através da Internet, ordens de compra e venda de ações.

Como toda operação efetuada através da internet, é sempre recomendado anti-vírus e firewall atualizados no computador a ser utilizado, com o intuito de evitar futuros prejuízos causados por hackers.

Para quem nunca utilizou o serviço e queira aprender na prática, mas sem ter que aportar recursos para isso, os simuladores do mercado de ações são as melhores opções para essa experiência.

### **Características do Home Broker:**

- Acesso às cotações online. O investidor pode ter acesso às cotações (preços) das ações em tempo real, sem delay (atraso);
- Recebimento online da confirmação das ordens enviadas e executadas;
- Resumo financeiro de todas as operações executadas e suas respectivas notas de corretagens;
- Agilidade e praticidade no cadastramento e no trâmite de documentos;
- Possibilidade de consulta freqüente das posições financeiras e de custódia;
- Envio de ordens imediatas ou programadas, de compra e venda de ações, no Mercado à Vista (lote padrão e fracionário) e no Mercado de Opções (compra e venda de opções);
- Acompanhamento imediato da carteira de ações.

### **Como efetuar uma ordem de compra e venda no pela internet (Home-Broker)**

Você pode realizar suas operações de compra e venda de ativos pelo



Home Broker (HB), para isso existem as boletas. Há vários tipos de boletas, e você pode utilizar aquele que melhor se adaptar, levando em conta também o seu perfil operacional.

#### Tipos de Ordem

Ordem Limitada: é aquela que deve ser executada por preço igual ou melhor do que o especificado pelo cliente – preço maior ou igual, no caso de venda a limite, ou preço menor ou igual, no caso de compra a limite;

Ordem a Mercado: é aquela que especifica somente a quantidade e as características dos valores mobiliários a serem comprados ou vendidos, sem que seja fixado o preço, devendo ser executada a partir do instante em que for recebida.

### Acompanhar a ordem

É necessário acompanhar a ordem para verificar se foi realmente registrada e executada. Erros são comuns de acontecerem e ninguém cuidará para você.

A ordem pode não ser executada, ou mesmo ser executada parcialmente, neste caso se você opera com valor fixo de corretagem, poderá haver operações que o percentual pago de corretagem será muito elevado.

Poderão surgir problemas como queda de provedor e lentidão da conexão que podem fazer com que sua oferta não chegue a ser registrada, ou ainda não permitir ao investidor observar se a operação foi realizada ou mesmo em que condições de mercado foi concretizada, neste caso você pode tirar um “Print” da tela e enviar para o atendimento da corretora verificar o seu problema.

No Home Broker da Rico, você acompanha os status de suas ordens através do botão “Acompanhe suas ordens”.

## Acompanhar o débito ou crédito e recebimento de materiais

O débito ou crédito é ocorrido em D+3, isto é, no terceiro dia útil subsequente à execução da ordem. É aconselhável checar os valores com os documentos recebidos da corretora e da Bovespa.

## Prazos para débito e crédito na conta corrente do cliente

No mercado à vista, vigora o seguinte fluxo de liquidação:

D+0 – dia da operação

D+1 - prazo para os intermediários financeiros (Corretoras) especificarem as operações por eles executadas junto à Bolsa;

D+2 - entrega e bloqueio dos títulos para liquidação física da operação, caso ainda não estejam na custódia da CBLC;

D+3 - liquidação física e financeira da operação.

## Liquidação das Operações

**Liquidação Física:** É quando a corretora que representa o vendedor entrega os títulos (ações) à Bolsa de Valores. Atualmente a liquidação física ocorre no segundo dia útil (D+2) após a realização do negócio no pregão. As ações só ficam disponíveis ao comprador após a liquidação financeira.

**Liquidação Financeira:** Compreende o pagamento do valor total da operação pela corretora intermediária do comprador e o respectivo recebimento pelo vendedor. A liquidação financeira acontece no terceiro dia útil (D+3) após a realização do negócio no pregão. Os tempos de liquidação podem variar a critério das bolsas de valores.

## HOME BROKER RICO

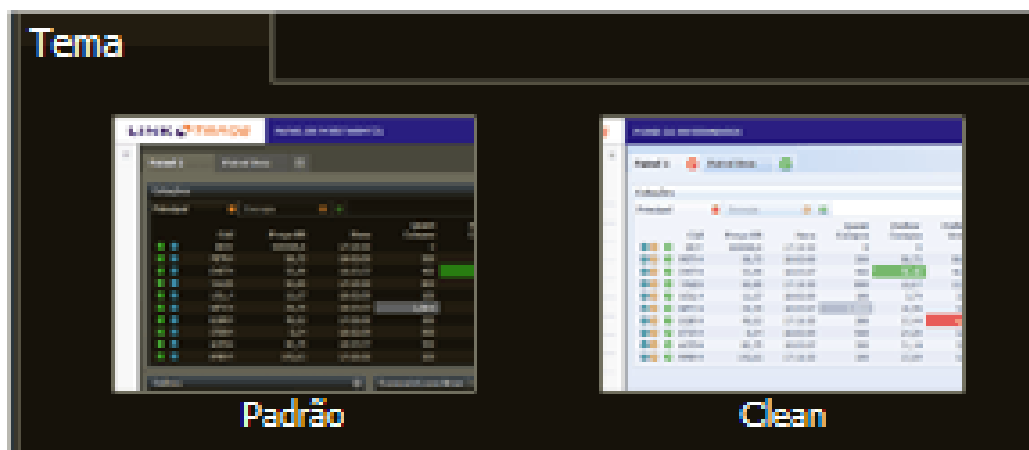
Uma plataforma de investimentos estável, segura e ágil com diversos recursos para você fazer seus investimentos em seu computador ou através do celular ou tablet. Conte também com a integração de um dos mais avançados gráficos do mercado.

É o sistema de negociação eletrônico que permite aos clientes Rico operarem na BMF&BOVESPA, via Internet. Está conectado diretamente ao sistema de negociação da Bolsa e permite o envio de ordens de compra e venda de ações e opções com rapidez e segurança pelo rico.com.vc.

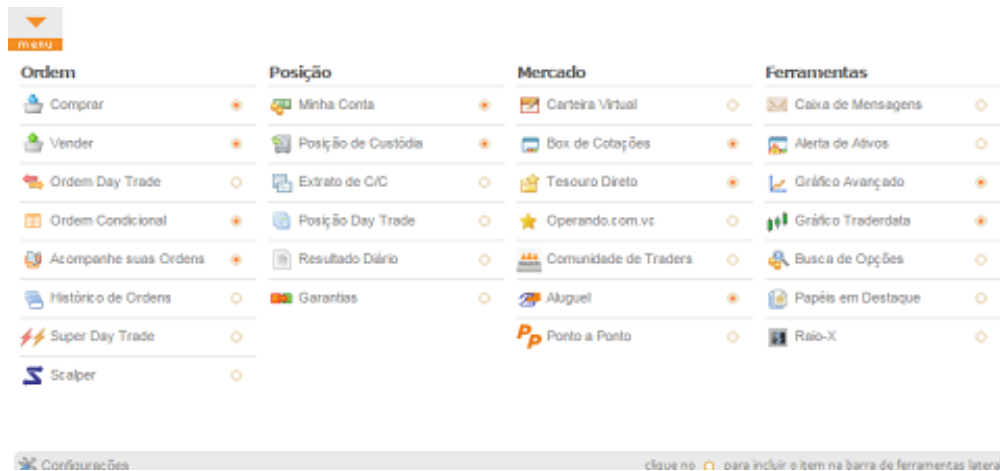
Pelo Home Broker é possível acompanhar, em tempo real, todas as informações necessárias para realizar operações com segurança. Além da praticidade e da agilidade nas negociações, o Home Broker oferece vantagens como consulta a informações financeiras e de custódia, envio de ordens programadas, etc.

Apenas corretoras de valores regulamentadas na BMF&BOVESPA podem oferecer esse tipo de ferramenta aos clientes.

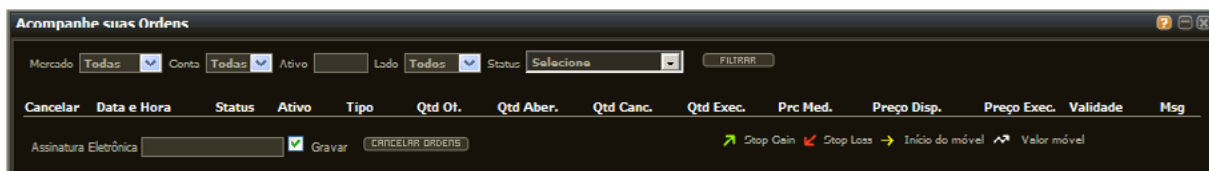
**Plataforma:** Há dois tipos de configuração, a clara e a preta, e o próprio cliente é quem escolhe em qual prefere ficar e como deseja configurar.



**Menu:** Você pode escolher a ferramenta que tem interesse que fique disponível na sua barra de ferramentas.



**Acompanhamento de Ordens:** Este quadro permite ao investidor acompanhar todos os detalhes das ordens enviadas pelo Home Broker.

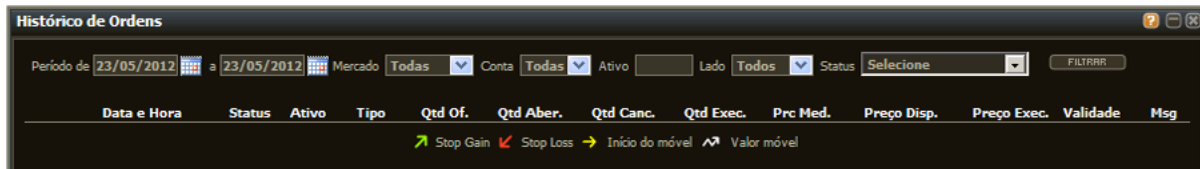


**São listadas as informações:**

- a** - Ctr/Num: Numero da ordem;
- b** - Data e Hora: data e hora do envio da ordem;
- c** - Status: pendente, agendada, anulada, rejeitada, a cancelar, totalmente cancelada, parcialmente cancelada, parcialmente executada, totalmente executada, aberta, aguardando e inativo;
- d** - Ativo: Ativo alvo da ordem;
- e** - Tipo: Compra ou Venda;
- f** - Quantidade: Quantidade de papéis;
- g** - Quantidade Disponível;
- h** - Quantidade Cancelada;
- i** - Quantidade Executada;
- j** - Preço;
- k** - Preço Médio;

- I** - Tipo Validade;
- m** - Validade;
- n** - Mensagem de Erro.

**Histórico de Ordens:** Permite acompanhar as ordens históricas.



**Carteira Virtual:** Exibe em tempo real as cotações dos ativos negociados na Bolsa de Valores. Você pode configurar sua página de cotações em relação aos ativos que desejar.

Papel	Oscilação (%)	Preço Min.	Preço Med.	Últ. Neg.	Preço Máx.	Negócios	Preço Compra	Preço Venda	Volume	Fech. Anterior	Empresa	Lote	Preço Teórico
IBOV	-2,43%	53.176,42	53.832,30	53.293,96	54.819,95	666,83K	-	-	4,77B	54.619,48	IBOVESPA	10	-
PETR4	-3,22%	18,56	18,85	18,61	19,56	30,26K	18,61	18,62	36 / 9,7M	19,23	PETROBRAS PN	100	-
VALE5	-1,39%	36,15	36,70	36,29	37,26	26,52K	36,29	36,30	655,74M	36,80	VALE PNA N1	100	-
ITUB4	-2,07%	27,82	28,12	27,93	28,60	20,88K	27,92	27,93	227,54M	28,52	ITAUUNIBANCO PN N1	100	-
BBDC4	-1,40%	28,11	28,40	28,22	28,77	11,87K	28,17	28,21	153,88M	28,62	BRADERCO PN	N1	100
GGBR4	-3,25%	15,78	16,08	15,80	16,44	13,26K	15,81	15,82	107,08M	16,33	GERDAU PN	N1	100
USIM5	-2,87%	9,05	9,22	9,13	9,54	9,59K	9,13	9,14	39,27M	9,40	USIMINAS PNA	N1	100

**Box de Cotações:** Exibe todas as informações - tais como preço de abertura, fechamento, máximo, mínimo, médio, quantidade de negócios, volume, lote padrão, livro de ofertas, livro de negócios e gráfico - de um determinado papel.

USIM5			
USIMINAS PNA N1			
<b>9,11</b>		<b>➔ -3,09%</b>	
		15:30:26   N	
<div> Detalhe Ofertas Negócios Raio-X Gráfico </div>			
<b>Abert.</b>	9,49	<b>Negócios</b>	9,61K
<b>Fech.</b>	9,40	<b>Qtd. Neg.</b>	4,27M
<b>Máx.</b>	9,54	<b>Vol. Neg.</b>	39,32M
<b>Mín.</b>	9,05	<b>Lote Mín.</b>	100
<b>Últ. Neg.</b>	9,11	<b>Lote Pad.</b>	1
<b>Preço T.</b>	-	<b>Osc. T.</b>	-
<b>Qtd T.</b>	-	<b>Ter. Leilão</b>	-
<b>Melhores Ofertas</b>			
Compra	2K	9,11	←V
Venda	500	9,12	←C
(K)mil, (M)milhão, (B)bilhão, (*)lote de mil			



**Carteira Virtual:** Exibe em tempo real as cotações dos ativos negociados na Bolsa de Valores. Você pode configurar sua página de cotações em relação aos ativos que desejar.

Papel	Oscilação (%)	Preço Min.	Preço Med.	Últ. Neg.	Preço Máx.	Negócios	Preço Compra	Preço Venda	Volume	Fech. Anterior	Empresa	Lote	Preço Teórico
IBOV	-2,43%	53.176,42	53.832,30	53.293,96	54.819,95	666,83K	-	-	4,77B	54.619,48	IBOVESPA	10	-
PETR4	-3,22%	18,56	18,85	18,61	19,56	30,26K	18,61	18,62	367,97M	19,23	PETROBRAS PN	100	-
VALE5	-1,39%	36,15	36,70	36,29	37,26	26,52K	36,29	36,30	655,74M	36,80	VALE PNA N1	100	-
ITUB4	-2,07%	27,82	28,12	27,93	28,60	20,88K	27,92	27,93	227,54M	28,52	ITAUUNIBANCO PN N1	100	-
BBDC4	-1,40%	28,11	28,40	28,22	28,77	11,87K	28,17	28,21	153,88M	28,62	BRADESCO PN	N1 100	-
GGBR4	-3,25%	15,70	16,08	15,80	16,44	13,26K	15,81	15,82	107,08M	16,33	GERDAU PN	N1 100	-
USIM5	-2,87%	9,05	9,22	9,13	9,54	9,59K	9,13	9,14	39,27M	9,40	USIMINAS PNA	N1 100	-

As informações fornecidas são oscilação, último negócio, preço de compra, preço de venda, quantidade de compra, quantidade de venda, preço mínimo e preço máximo.

**Posição de Custódia:** Permite visualizar a posição na corretora.

Ativo	Mercado	Inicial	Garantias/Bloqueios	Operações Executadas	Posição atual	Operações em Aberto	Negociável	Valor (R\$)	Posição atual
				Compras	Vendas	Compras	Vendas		
Total:								0,00	

**Extrato de Conta Corrente:** Permite visualizar toda a movimentação da conta desde uma determinada data.

Extrato de C/C	
Conta	Corrente
Período	de 24/05/2012 a 24/05/2012
PESQUISAR	
Liquidação	Movimentação
Histórico	Lançamento
Saldo	
Não há extrato disponível para o tipo de conta selecionado	

**Papeis em destaque:** Exibe os papeis em destaque – maiores altas, baixas, volumes e negócios.

Papéis em Destaque					
Altas		Baixas	Volumes	Quantidade	Negócios
Bovespa - Mercado à Vista		ATUALIZAR			
Papel	Preço	Oscilação	Qtde.	Volume	
SGPS1	0,05	400,00%	98,10K	2,68K	
PCAR2	0,03	50,00%	18,00K	714,00	
JBDU4	0,04	33,33%	4,93M	159,06K	
TOYB3	0,04	33,33%	1,10B	33,09K	
FTRX4	0,41	20,59%	406,00K	151,66K	
BMIN4	0,33	13,79%	14,00K	4,49K	
CTKA4	2,09	13,59%	300,00	618,00	
FTRX3	0,19	11,76%	190,00K	34,40K	
AMBV1	10,05	11,67%	1,00K	9,57K	
BAUH4	3,79	9,54%	100,00	379,00	
AGEN11	0,25	8,70%	7,81M	1,93M	
RCSL4	0,16	6,67%	168,50K	26,96K	
BAHI3	7,25	6,62%	100,00	725,00	
MTIG3	0,84	6,33%	500,00	420,00	
AMBV2	11,82	6,29%	13,40K	157,34K	
FSRF11	0,19	5,56%	60,00K	11,40K	
MNDL3	0,22	4,76%	9,28M	1,98M	
KEPL3	0,23	4,55%	377,40K	83,90K	
JSRE11	1.200,00	4,35%	241,00	280,45K	

**Minha Conta:** Permite visualizar o saldo do dia, movimento projetado, compras e vendas executadas, compras e vendas em aberto, limites e o valor disponível para operar.

Minha Conta	
Conta	Movimento
ATUALIZAR	
- Financeiro	
Livre em C/C	0,00
Projetado para D1	0,00
Projetado para D2	0,00
Projetado para D3	0,00
Livre para resgate	0,00
Garantias requeridas do portfólio	0,00
Garantias requeridas ofertas públicas	0,00
Saldo bloqueado pela alavancagem	0,00
+ Flex Scan	
+ Operações em aberto	
+ Operações executadas	
+ BM&F	
+ Limites	
- Negociável	
Em opções	0,00
Em ações	0,00

**Gráfico Avançado:** Permite efetuar estudos de análise técnica, onde o usuário pode personalizar seu estudo, hoje utilizamos um gráfico, Traderdata. Abaixo segue imagens respectivamente.



## Boletas

### Ordens: Comprar e vender

É a boleto de negociação que permite comprar ou vender ações e opções. É necessário escolher compra ou venda e inserir o código do papel. Após o preenchimento do código, da quantidade, e do preço, é automaticamente mostrado o valor da ordem.

Na boleto é necessário escolher o tipo de validade apresentados:

**Hoje:** A ordem só vale para o dia, sendo cancelada automaticamente após o after market no caso de ordens com negociação de ações e após o pregão regular no caso de opções;

**Para a data:** É possível escolher uma determinada data de validade;

**Executa ou cancela:** A ordem é executada em pedaço ou tudo, e depois é cancelada automaticamente.

**Até cancelar:** A ordem ficará válida até o cancelamento dela por você.

A última definição para o envio da ordem é o seu tipo:

**a - Ordens de Compra:**

**Limitada:** Tipo de ordem no qual são especificados os limites quanto ao preço (preço mínimo se for de venda e máximo se for de compra). São executadas ao preço estabelecido ou a um preço melhor.

**Start:** É uma ordem de compra que é programada para ser enviada à Bovespa quando a cotação do papel atingir ou ultrapassar o preço de disparo pré-determinado pelo cliente (preço de disparo). A ordem será enviada com o preço de compra também pré-determinado pelo cliente. Exemplo: A ação está sendo negociada a R\$ 1,00 e sua resistência é R\$ 1,50 (análise gráfica). O investidor quer comprar a ação apenas se conseguir o negócio acima dessa resistência. Dessa forma, ele poderá colocar a ordem com o preço de disparo R\$ 1,51 e preço R\$ 1,60.

**b - Ordens de Venda:**

**Limitada:** Tipo de ordem no qual são especificados os limites quanto ao preço (preço mínimo se for de venda e máximo se for de compra). São executadas ao preço estabelecido ou a um preço melhor.

**Stop Loss:** É uma ordem de venda que pode ser utilizada como proteção para o investidor. O cliente define seus critérios de validação como preço stop, preço venda, validade e quantidade. A ordem é enviada pela Bovespa quando o preço da ação for igual ou menor ao preço de disparo definido pelo cliente. Exemplo: O investidor compra uma ação a R\$ 25,00 e quer limitar sua perda a 10%, ele pode determinar uma ordem stop limitada a R\$ 22,50. Quando o preço do ultimo negocio (cotação) for igual ou menor a R\$ 22,51 (preço de disparo), será disparada uma ordem de venda, limitada a R\$ 22,50 (preço de venda).

**Stop Gain:** O Stop gain é parecido com o loss, porém desta vez o investidor limitará o lucro, sendo necessário programar um preço de disparo superior a cotação atual do papel. Nas duas situações o preço de venda é igual ou inferior ao preço de disparo.



*\* Para mais dúvidas sobre as boletas, basta clicar no botão localizado no canto superior direito dela (Como este ao lado). Você será direcionado a um vídeo tutorial da boleto solicitada.*

## Ordem DayTrade

Boleta exclusiva para alavancagem de daytrade com zeragem automática.

Lembrando que se o cliente não zerar as posições até 10 minutos antes do encerramento do pregão em caso de negociações no mercado Bovespa e 20 minutos em caso de BMF, as posições serão zeradas automaticamente conforme contrato de Adesão a Alavancagem.

A boleto pode ser utilizada tanto para a compra e venda de ações, quanto para compra e venda de minicontratos.



\* Para mais dúvidas sobre as boletas, basta clicar no botão localizado no canto superior direito dela (Como este ao lado). Você será direcionado a um vídeo tutorial da boleto solicitada.

## Ordem Condicional

Nesta boleto o cliente pode colocar a compra com stop simultaneamente. Ou seja, após executado a compra, o stop é armado automaticamente.

A boleto pode ser utilizada tanto para a compra e venda de ações, quanto para compra e venda de minicontratos.

**Ordem Condicional**

**Compra + Stop**

Ativo:  Lote mínimo:  Mercado:

Quantidade:  Validade do stop: 08/03/2016

**Compra** Preço de Compra: 0,00 Valor da Compra: 0,00 Último preço: 0,00

**Stop Loss** Preço Disparo: 0,00 Preço Venda: 0,00 Valor do Stop: 0,00

**Stop Gain** Preço Disparo: 0,00 Preço Venda: 0,00 Valor do Stop: 0,00

☒ Simples

Validade: Hoje Data:



\* Para mais dúvidas sobre as boletas, basta clicar no botão localizado no canto superior direito dela (Como este ao lado). Você será direcionado a um vídeo tutorial da boleto solicitada.



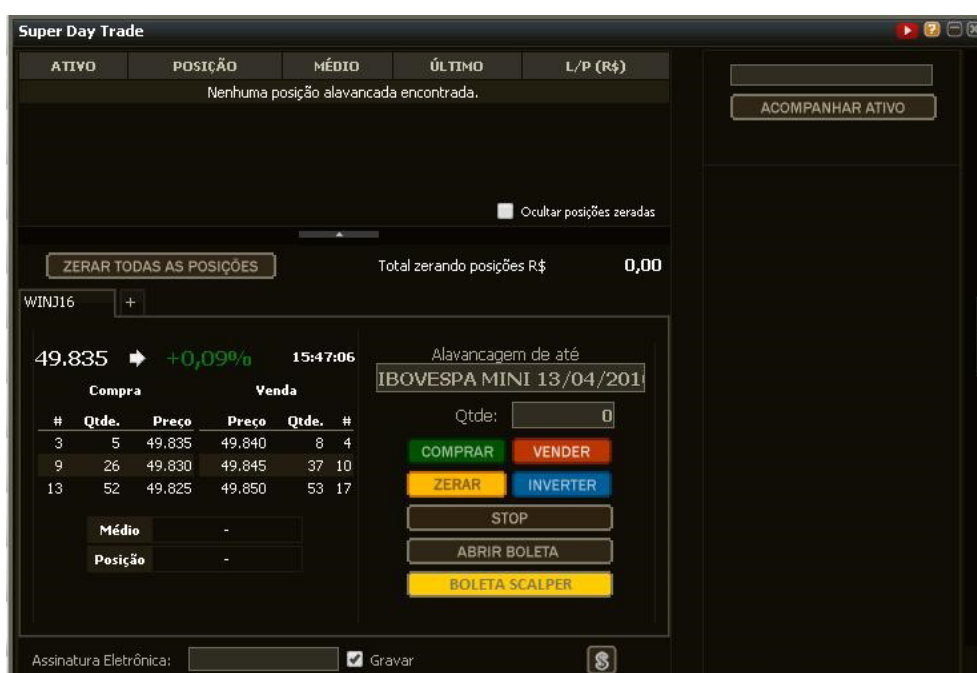
## Super Day Trade

Usada para realizar operações Scalper e Day Trade devido a sua característica de resposta ágil dos comandos solicitados.

Utilizada para envio de ordem alavancada, a qual terá zeragem no final do dia.

A boletota não estipula o preço de entrada e Saída da operação, a ordem de “Compra”, “Venda”, a “Zeragem” ou a “Inversão” da operação será uma ordem a mercado.

Os botões de “Stop” e “Abrir boletota” direcionarão para a boletota “Ordem Day Trade”.



\* Para mais dúvidas sobre as boletotas, basta clicar no botão localizado no canto superior direito dela (Como este ao lado). Você será direcionado a um vídeo tutorial da boletota solicitada.

## Scalper

Boleto exclusiva para operações com minicontratos e contratos futuros de Dólar e Índice.

The screenshot shows the 'Scalper' trading interface. At the top, there are buttons for 'COMPRAR' (selected) and 'VENDER', and an 'ENVIAR' button. The active asset is 'WINJ16'. The current price is 49.980, with a change of +0,38% and a timestamp of 15:55:16. Below this, there is a table showing the order book:

Compra			Venda		
#	Qtde.	Preço	Preço	Qtde.	#
2	11	49.980	49.985	13	6

Below the table, there are three main sections for defining the trade parameters:

- Início da Operação:** Includes 'Spread Disparo' (0), 'Preço Disparo' (0), and 'Preço da Ordem' (0).
- Fim da Operação c/ Ganho:** Includes 'Preço Disparo' (0) and 'Preço da Ordem' (0).
- Fim da Operação c/ Perda:** Includes 'Preço Disparo' (0) and 'Preço da Ordem' (0).

At the bottom, there is a field for 'Assinatura Eletrônica' and a checkbox for 'Gravar'.

Na boleto, a opção “Quantidade” é o campo onde você deve escolher o número de contratos que deseja operar. Em seguida você deve preencher o campo “Spread Disparo” que é o spread entre disparo e execução, o “Spread Ganho”, que é o alvo da operação, em pontos, e “Spread Perda”, que é a definição do seu stop loss, também em pontos. Estes parâmetros você define uma única vez, pois eles ficarão registrados.

Posteriormente, você deve escolher o preço de disparo da operação. Isso pode ser feito manualmente preenchendo o campo “Preço de Disparo”, ou se você clicar direto no Book de ofertas (canto superior direito da boleto), o valor do ativo à mercado será enviado para o campo “Preço Disparo” automaticamente.

Os campos localizados no “Fim da Operação c/ Ganho” e “Fim da operação c/ Perda” serão preenchidos automaticamente.

E então, é só clicar no Botão “Enviar” que sua ordem será enviada segundo os parâmetros definidos.

*\*Obs: No campo “Preço de Ordem” registrado no “Fim da Operação c/ Perda” o Spread*

*de perda será calculado através da fórmula: "3 X Spread Disparo + 30 pontos" para índice e "3 X Spread Disparo + 3 pontos" para o dólar.*

## Plataformas de negociação

### ProfitChart

O ProfitChart possui um dos mais poderosos sistemas gráficos do mercado que possibilita a análise de ativos em qualquer período de tempo, utilizando mais de 200 indicadores e com cotação negócio-a-negócio (tick- by-tick). Os gráficos possuem uma base de dados de alta confiabilidade com até 20 anos de histórico (original e ajustado).



Fora isto, o ProfitChart oferece um completo Book de Ofertas, com filtros, destaques de ordens, Netrix, um amplo sistema de alarme e diversas ferramentas especiais para day-trading, swing-trading e position.

Valores: R\$ 190,00 versão RT e R\$ 290,00 versão Pro

### MetaTrader

O Metatrader é uma plataforma de negociação eletrônica com alta performance, algoritmos customizáveis, baixa latência, grande precisão e mais de 40 robôs com as melhores operações do mercado. Há também a conta de demons-



# MetaTrader 5

tração (Conta DEMO), a qual é uma espécie de simulador e você pode testar suas operações com dinheiro fictício.

O MT5 é uma plataforma gratuita disponível para clientes Rico. Você pode solicitá-lo no próprio dashboard da corretora, ou através do atendimento. Será preciso baixar a plataforma, mas o login e a senha da versão solicitada chegarão em seu e-mail.

Para mais dúvidas sobre as plataformas Rico, você pode entrar em contato no e-mail: [plataformas@rico.com.vc](mailto:plataformas@rico.com.vc)

## Custos das operações

### Taxa de Corretagem

A cada compra ou venda de ações, a Corretora intermediária cobra uma taxa, cujos valores variam. Podem ser estipulados em valor fixo, por operação, ou variável, adicionando a esse fixo um percentual sobre o total da negociação.

Na Rico, é cobrada uma corretagem fixa nas operações via Home Broker.

Lote-Padrão: R\$ 9,80

Mercado Fracionário: R\$ 4,40

Minicontratos (dólar e índice) Day-trade: R\$1,00 por contrato

Minicontratos (dólar e índice) Posição: R\$2,00 por contrato

*\*Conheça os planos de corretagem e pague menos.*

*Acesse : <https://www.rico.com.vc/servicos/planos-de-corretagem>*

## Taxa de Custódia

É uma taxa mensal cobrada pela Corretora para manter os ativos de seus clientes sob guarda da BM&FBOVESPA, responsável pelos serviços de custódia, compensação, liquidação e controle de risco das operações.

O cálculo da taxa não leva em consideração o volume de ações mantidas em carteira, e sim os totais das negociações no mês.

Taxa de custódia cobrada para clientes do Home Broker: R\$ 6,90 / mês (isento para clientes que realizarem 1 operação no período).

## Emolumentos

É a taxa cobrada pela BM&FBOVESPA/BM&FBOVESPA sobre as operações de compra e venda de ações. Incide sobre o valor negociado, da seguinte forma:

0,0345% para operações comuns de compra e venda de ações;  
0,025% para operações day-trade.

No caso de opções sobre ações, a BM&FBOVESPA cobra também uma taxa de registro, que é de 0,07% sobre o valor negociado.

## Imposto de renda

A apuração de IR segue regras específicas para as operações que podem ser realizadas através da Rico.

### IR Ações

Base de cálculo do Imposto: Lucro entre a venda do ativo e seu custo de aquisição, calculado pela média ponderada dos custos unitários, auferidos nas operações realizadas em cada mês. Para o custo de aquisição nas operações day trade será considerada a primeira compra com

a primeira venda, ou a primeira venda com a primeira compra, do mesmo ativo, realizada no mesmo pregão.

Alíquota: 15% para operações normais e 20% para operações Day Trade.

**Compensação de perdas:** as perdas em operações normais poderão ser compensadas com os ganhos líquidos auferidos, no próprio mês, ou nos meses subsequentes (sem prazo máximo), em outras operações com ações, opções, termo ou mercado Futuro, exceto day trades. Estas só podem ser compensadas com ganhos auferidos em operações que sejam também day trades.

Lucros nas operações day trades podem ser compensadas com prejuízos em operações do mesmo pregão intermediadas pela mesma instituição, afim de apurar a base de cálculo de imposto.

**Retenção:** as operações normais estão sujeitas a retenção de 0,005% sobre as vendas realizadas no mês, quando este total ultrapassar R\$ 20.000,00. As operações day trades tem retenção de 1% sobre as operações com lucro.

**Isenção:** são isentos de IR as operações normais ou ganhos em vendas mensais se seu total de vendas apurado mensalmente for menor ou igual a R\$ 20.000,00.

As ações adquiridas através de IPO deverão ter imposto calculado como se a compra aconteceu em mercado de Bolsa. O valor pago pela aquisição na oferta pública será o valor de aquisição do papel.

As operações de aluguel para os tomadores serão consideradas parte do custo de aquisição do ativo. Desta forma, o custo de aquisição será o rendimento pago + o valor da aquisição do papel a ser devolvido ao



doador. O fato que gera o imposto para o tomador é a compra do papel, portanto, se o aluguel e venda acontecer no mês de janeiro, mas a recompra do papel apenas em fevereiro, o imposto devido será referente a fevereiro.

## IR para Mercado Futuro

**Base de calculo do Imposto:** Lucro na soma dos ajustes diários, calculado no encerramento antecipado da posição ou no vencimento.

**Alíquota:** 15% para operações normais e 20% para operações day trades.

**Compensação de perdas:** as perdas em operações normais poderão ser compensadas com os ganhos líquidos auferidos no próprio mês ou nos meses subsequentes (sem prazo máximo), em outras operações com ações, opções, termo ou mercado futuro, exceto day trades. Estas só podem ser compensadas com ganhos auferidos em operações que também sejam day trades.

Lucros nas operações day trade podem ser compensados com prejuízos em operações do mesmo pregão, intermediadas pela mesma instituição, afim de apurar a base de calculo do IR.

**Retenção:** as operações normais estão sujeitas a retenção de 0,005% sobre as vendas realizadas no mês.

**Isenção:** para os ganhos com ouro, ativo financeiro, se seu total de vendas no mês for menor ou igual a R\$ 20.000,00.

**Regras:**

O pagamento deve ser feito através de DARF – código 6015 - até o ultimo dia útil do mês subsequente ao apurado, ou seja, apurando o mês de Nov/15, o pagamento deve acontecer até 31/12/15. Caso o pagamento não seja feito até o vencimento, o DARF ainda assim deve ser pago, com acréscimo de multa e juros por atraso.

**BOVESPA**

Fundada em 1890, a Bolsa de Valores de São Paulo – Bovespa tem uma longa história de serviços prestados ao mercado de capitais e à economia brasileira.



Até meados da década de 60, a

Bovespa e as demais bolsas brasileiras eram entidades oficiais corporativas, vinculadas às secretarias de finanças dos governos estaduais e compostas por corretores nomeados pelo poder público. Em 1972, a Bovespa foi a primeira bolsa brasileira a implantar o pregão automatizado com a disseminação de informações on-line e em real time, através de uma ampla rede de terminais de computador.

Em 1997, foi implantado com sucesso o novo sistema de negociação eletrônica da Bovespa, o Mega Bolsa. Além de utilizar um sistema tecnológico altamente avançado, o Mega Bolsa amplia o volume potencial de processamento de informações e permite que a Bovespa consolide sua posição como o mais importante centro de negócios do mercado latino-americano.

A ampliação do uso da informática foi a marca das atividades da Bovespa em 1999, com o lançamento do Home Broker e do After-Market, ambos meios para facilitar e tornar viável a desejada participação do pequeno e médio investidor no mercado. Atualmente, a Bovespa é o

maior centro de negociação com ações da América Latina, e integra todas as bolsas brasileiras.



No dia 27 de setembro de 2006 a Bovespa inaugurou o Espaço Bovespa, que foi criado com o intuito de educar o investidor e aberto ao público diariamente e gratuitamente. Localizado no centro de São Paulo a rua XV de novembro, 275, o espaço aberto conta com terminais de consulta, salas das corretoras, mesa de operações, auditório, cinema 3D, centro de memória e café.

*Visite a Bovespa*

*As informações e agendamento de visitas à BM&FBOVESPA agora estão na página do Instituto Educacional BM&FBOVESPA.*

*Acesse: [www.educacional.bmf.com.br](http://www.educacional.bmf.com.br) e confira.*

## Garantias

A Bovespa acompanha e fiscaliza seus pregões e administra o risco, estabelecendo limites operacionais e exigindo a apresentação de garantias. Ela mantém um Fundo de Garantia com a finalidade de assegurar aos investidores do mercado de valores mobiliários, até o limite desse Fundo, o ressarcimento de prejuízos referentes atuação inadequada de administradores, empregados ou prepostos de corretora membro, que tenha recebido ordem do investidor em relação à intermediação de negociações realizadas. As demandas dos investidores referentes ao Fundo de Garan-



tia devem ser protocoladas junto à Bovespa.

A Bovespa Supervisão de Mercados (BSM) mantém e administra o Mecanismo de Ressarcimento de Prejuízos, que tem a finalidade exclusiva de assegurar aos investidores o ressarcimento de prejuízos decorrentes da ação ou omissão de Corretora ou de Agentes de Compensação ou de Custódia, em relação à intermediação de negociações realizadas na Bolsa.

## Leilão

Algumas vezes ao tentar efetuar uma compra de ações você irá encontrar o papel em leilão, mas o que seria esse leilão em bolsa? Abaixo seguem algumas referências:



- Não há como prever um leilão. A bolsa decreta leilão quando há informação relevante no mercado para tanto.
- Num leilão, a negociação da ação é suspensa e, no seu início, a Bovespa o divulga e então os investidores podem enviar ordens.
- Ganharão o leilão as ofertas que atenderem o preço que será formado por critérios da Bovespa (ponderação da quantidade e preço tanto na compra, quanto na venda).
- O investidor Home Broker, uma vez dentro do leilão, mesmo que participando parcialmente, não poderá cancelar ou fazer qualquer alteração de sua oferta.

De acordo com a Instrução CVM 168/1991 as Bolsas de Valores deverão adotar procedimentos especiais de negociação para as operações que representem:

I - quantidade de ações ou direitos, sensivelmente superior a média

diária negociada nos últimos pregões, ou qualquer bloco substancial, mesmo que a negociação não envolva transferência de controle;

**II** - preço sensivelmente superior ou inferior a média dos últimos pregões.

Submete a leilão imediato quando:

- Lote compreendido entre 5 e 10 vezes a média nacional ou de 0,5% a 0,99% das ações ordinárias.

Submete a leilão com prévio anúncio de 1 hora, comunicado as demais bolsas de valores, quando:

- Lote for superior a 10 vezes a média nacional ou de 1% a 2,99% das ações ordinárias ou de 3% a 4,99% das ações preferenciais.

## Liquidez



vertendo em dinheiro. Um investimento tem maior liquidez quanto mais fácil for a conversão em dinheiro e quanto menor for a perda de valor envolvida nesta transação.

Diz-se que uma ação é líquida quando é transacionada no mercado em quantidades importantes e com elevada frequência. Para um investidor, ter na sua carteira uma ação líquida significa que poderá facilmente transformá-la em dinheiro, e sem a perda de valor em relação ao preço de mercado no momento da venda dessa ação.

### MARKET MAKER

Regulamentada desde junho de 2003, pela Instrução CVM nº 384 e pelas Resoluções da BOVESPA n.os 293 e 300, a atividade de Formador de Mercado (Market Maker) é exercida por uma instituição financeira contratada por uma empresa de capital aberto, cuja função é garantir uma liquidez mínima e uma referência de preço para os ativos para os quais é credenciado. Na Bovespa, o papel de Market Maker é desempenhado por uma sociedade corretora membro da bolsa, ou por uma corretora de valores não membro, uma distribuidora, um banco de investimento, ou um banco múltiplo com carteira de investimentos. Ao se credenciarem para exercer esta função, essas instituições assumem, de fato, a obrigação de estarem presentes no mercado, diariamente, com ofertas firmes de compra e de venda para uma quantidade de ativos, predeterminada e conhecida por todos. Isto é preponderante, sobretudo para valores mobiliários de liquidez reduzida.

### Volatilidade

Volatilidade é a oscilação do valor de sua cotação em um determinado período. Por essa medida podemos identificar o grau de risco desse ativo. Mas como risco e retorno estão sempre relacionados,





ações com alta volatilidade podem render altas rentabilidades em um curto espaço de tempo, apesar de seu maior risco.

## Mercado de ações

### Governança Corporativa

O Novo Mercado é um segmento de listagem destinado à negociação de ações emitidas por empresas que se comprometem, voluntariamente, com a adoção de práticas de governança corporativa adicionais em relação ao que é exigido pela legislação. Essas regras ampliam os direitos dos acionistas, melhoram a qualidade das informações usualmente prestadas pelas companhias, entre outros benefícios. A principal inovação do Novo Mercado, em relação à legislação, é a proibição de emissão de ações preferenciais. Porém, esta não é a única. A adesão a essas práticas de governança distingue a companhia como Nível 1, Nível 2 ou Novo Mercado dependendo do grau de compromisso assumido pela empresa:

**Nível 1:** Práticas diferenciadas de governança corporativa, que contemplam basicamente regras de transparência e dispersão acionária;

**Nível 2:** Além das regras de transparência e dispersão acionária exigidas no Nível 1, contempla também as de equilíbrio de direitos entre acionistas controladores e minoritários;

**Novo Mercado:** Conjunto ainda mais amplo de práticas de governança. A grande diferença do Novo Mercado para os demais níveis é a proibição de emissão de ações preferenciais. Assim, no Novo Mercado, as empresas devem ter somente ações ordinárias.

## Responsabilidade Social

Assim como a governança corporativa, a responsabilidade social vem se tornando fator fundamental na gestão de uma empresa. Estudos revelam que os consumidores aceitam pagar um adicional por produtos responsáveis. As empresas sustentáveis geram valor para o acionista no longo prazo, pois estão mais preparadas para enfrentar riscos econômicos, sociais e ambientais. Com isso, o maior potencial de crescimento nas vendas leva a companhia a perspectiva de melhores valorizações de suas ações.



A responsabilidade está baseada na sustentabilidade das questões ambientais, sociais e econômicas, principalmente nos problemas da degradação ambiental – redução da poluição (solo, ar e água) e diminuição do consumo de energia e água -, da exclusão social e da governança corporativa. Outras questões como prevenção de acidentes de trabalho, qualidade de vida dos funcionários e de seus stakeholders, e relacionamento apenas com fornecedores e clientes pessoa jurídicas que apresentam práticas de responsabilidade social também estão sendo popularizadas.

A BOVESPA, em conjunto com várias instituições – ABRAPP, ANBID, APIMEC, IBGC, IFC, Instituto ETHOS e Ministério do Meio Ambiente – decidiram criar um índice de ações que seja um referencial para os investimentos socialmente responsáveis, o Índice de Sustentabilidade Empresarial (ISE).

### **DJSI – DOW JONES SUSTAINABILITY INDEXES**

Lançado em 1999, o DJSI é o primeiro índice global a acompanhar a performance das companhias guiadas pela sustentabilidade de

todo o mundo. O índice é composto por 318 empresas, de 58 setores e 24 países, que respondem um questionário envolvendo questões econômica, ambiental e social. Há fundos no exterior que investem apenas em empresas pertencentes ao DJSI. O Brasil possui atualmente 6 empresas no índice, que são: - Aracruz; - Bradesco; - Cemig; - Itaú; - Itausa; e - Petrobras.

## **Oferta pública inicial de ações**

### **(IPO – Initial Public Offering)**

Uma Oferta pública inicial de ações é feita quando uma empresa limitada abre seu capital, transformando-se em uma Sociedade Anônima, com isso ela venderá suas ações na bolsa de valores. As IPO's têm conseguido, na maioria dos casos, rápidas valorizações devida às grandes demandas pelos investidores internacionais.

Essas valorizações são causadas principalmente a necessidade de haver rateio e com isso é não conseguido comprar toda a quantidade reservada, levando o investidor a comprar o restante logo após a entrada da ação no mercado. Essa pressão compradora ocasiona essa rápida valorização, e é explicada pela alta procura dos investidores estrangeiros como os Hedge Funds.

Ao aplicar em uma empresa que está abrindo o seu capital, é importante antes de fazer a reserva junto à sua corretora, analisar detalhadamente o prospecto (documento o qual possui diversas informações sobre a companhia), verificando as informações da empresa como os principais fatores de risco (item que descreve os pontos fracos da empresa e possíveis cenários macroeconômicos que poderão vir a prejudicar sua performance). Atentar também aos itens: histórico, visão geral do setor, descrição do negócio e política de dividendos, como também às demonstrações financeiras da empresa. Com isso analisar sua posição perante seus concorrentes, evolução do resultado opera-

cional, situação de seu setor perante a economia entre outros aspectos. É interessante verificar o destino dos recursos a serem captados, e com isso analisar a reposta do investidor a essa emissão.

O processo de formação de preços é efetuado através de Bookbuilding normalmente através de um leilão de oferta, que auxilia na definição da remuneração e outras características de títulos e valores mobiliários, de forma a refletir as condições de mercado por ocasião de sua efetiva colocação à venda.

### **Oferta secundária**

A oferta secundária de ações tem processo parecido com a primária, mas em vez do recurso obtido com as vendas das ações serem alocados para uma eventual alavancagem financeira via investimentos ou pagamento de possível dívida da empresa eles vão diretamente ao investidor que está vendendo sua parte da companhia. Com isso tal operação perde um pouco de sua atratividade, pois a expectativa de valorização do papel é menor.

#### **BOVESPA MAIS**

Segmento de empresas que queiram ter acesso ao mercado acionário gradualmente, que ampliem gradativamente o volume das ações em circulação, e que sejam comprometidas com o seu desenvolvimento no mercado, com o objetivo de promover sua visibilidade, tendo uma postura pró-ativa com uma perspectiva de aumento do potencial de liquidez, e evolução no mercado. Possui ambiente mais receptivo e adequado a estratégias de acesso gradual, inclusive em termos das regras de listagem.

Conta como o apoio da Bovespa à exposição da companhia e à formação de seus profissionais em áreas relacionadas ao mercado de capitais, com os programas de exposição da companhia ao mercado e de formação de profissionais, como também descontos nas anuidades pagas à Bovespa.

## Proventos pagos em dinheiro

Os proventos pagos em dinheiro são os dividendos e os juros sobre capital próprio, ainda existem os proventos no qual o benefício ao acionista se dá na forma de ações, como subscrições ou bonificações.



Os dividendos e os juros sobre capital próprio nada mais são que os lucros da empresa. O que difere um do outro é que nos dividendos a tributação já foi deduzida, e nos juros sobre capital próprio não. Devendo o acionista pagar 15% de IR (tributação descontada automaticamente).

Dividendo mínimo é de 25% (determinado pela legislação brasileira), sendo que as ações preferenciais devem receber mais 10%. Se durante 3 anos não for distribuído lucro, as ações preferenciais ganham direito a votos.

## Ações de viúva

Em momentos de crises, com o mercado mais nervoso, a melhor opção em ações são as empresas que pagam melhores dividendos, além delas perderem menos em relação ao Ibovespa (devido a sua procura em meio às crises), elas também irão render melhores dividendos, provento o qual irá compensar uma possível desvalorização do seu preço nesse momento de crise. Deve-se observar que, no entanto, uma parte significativa do mercado discrimina as ações que pagam dividendos elevados. Alguns afirmam que o fato da empresa pagar dividendos elevados decorre da ausência de projetos de investimento rentáveis. Desta forma, essas ações recebem a denominação de “ações de viúva”. O termo ações de viúva foi criado por investidores que consideram os

dividendos irrelevantes e afirmam que tal fator não seria decisivo para a escolha de ações para uma carteira. Segundo esses investidores, as ações que pagam dividendos seriam adequadas para serem deixadas como herança para as viúvas. A preferência das viúvas por tais ações se deve à simplicidade no recebimento dos rendimentos, os quais são creditados diretamente na conta de seu titular, independentemente de qualquer operação por ele realizada.

### Desdobramento/grupamento de ações

A pessoa física que investe na bolsa tem o desejo de diversificar sua carteira, por isso é importante que as ações tenham valores baixos. Por outro lado o papel muito barato tende a oscilar mais, pois qualquer alteração de centavos gera um impacto grande em seu preço. Para que a ação tenha mais liquidez é recomendado preços entre R\$ 10,00 a R\$ 50,00, já um nível ótimo de negociação considerado pelo mercado fica entre R\$ 20,00 a R\$ 30,00 por ação. Com isso, para manter os preços das ações nesse patamar, as empresas utilizam-se do desdobramento e do grupamento de ações.



**Desdobramento** (Em inglês, split): Aumento da quantidade de ações de uma empresa, sem que haja alteração na participação dos sócios. Com isso a ação fica mais acessível ao público, gerando mais negócios e aumentando a liquidez do papel.





Exemplo: a ação é negociada em bolsa a R\$ 125,00 cada uma pode desdobrar a ação à razão de 5 por 1, tornando-a cotada a R\$ 25,00. Com isso quem possuía 1 ação no valor financeiro de R\$ 125,00, passará a ter 5 ações no valor financeiro de R\$25,00 reais cada.

**Grupamento** (Em inglês, split down ou reverse split): Redução da quantidade de ações de uma empresa, sem que haja alteração na participação dos sócios. Com isso o preço da ação não fica tão baixo, situação que aumenta a volatilidade do papel, pois pequenas diferenças no valor ocasionavam sensíveis variações percentuais.

Exemplo: ação é negociada em bolsa a R\$ 5,00 cada uma pode agrupar as ações à razão de 1 por 5, tornando-a cotada a R\$ 25,00. Com isso quem possuía 5 ações no valor financeiro de R\$ 5,00 cada, passará a ter 1 ação no valor financeiro de R\$25,00 reais.

### Recompra de ações

A recompra de ações é efetuada pela empresa quando seu preço está considerado muito aquém de seu preço “justo”, geralmente após quedas bruscas ocasionadas por motivos conjunturais do mercado. É uma operação divulgada no mercado que tem o intuito de melhorar a rentabilidade da ação e com isso melhorar o valor dos dividendos a serem distribuídos aos acionistas (mesmo valor a ser distribuídos por uma menor quantidade de acionistas), visto que as ações mantidas na tesouraria da empresa não tem direito aos dividendos.

### Pulverização do capital

Uma companhia que possua Pulverização do capital significa que não há nenhum acionista ou grupo que possua 50% ou mais do capital social desta empresa.

Como vimos anteriormente, a pulverização do capital é fator utilizado para a companhia passar a integrar o novo mercado. Assim como no caso da governança corporativa, os investidores já se mostram dispostos a pagar mais pelas ações de companhias com o capital pulverizado.

A pulverização do capital contribui também para o aumento de liquidez dessa ação.

### Controlador e minoritários

Em empresas cujo capital não está pulverizado, há a presença de investidor ou grupo que detêm mais de 50% do capital votante da empresa. Este responsável por uma série de deveres estabelecidos pela Lei das S.A.'s. Por sua vez há também certos direitos atribuídos ao restante dos acionistas.



Os acionistas que não fazem parte do bloco de controle da empresa são chamados de acionistas minoritários. Em alguns casos, basta ter a titularidade de apenas uma ação para ter acesso a alguns instrumentos que lhe são garantidos pela Lei das S.A.'s a certos poderes:

- Receber 25% do lucro da companhia como dividendo, sendo que os detentores de papéis PN recebem um dividendo 10% superior e têm privilégio na divisão, caso não haja dinheiro para todos os acionistas.
- Ter acesso a informações claras e verdadeiras sobre a situação econômica e financeira da empresa, além de dados sobre a atuação social e ambiental da companhia.

- Ser informado, por correspondência direta ou informe no site da companhia, das datas de reuniões públicas de acionistas.
- Ter um canal de informações direto com a empresa.

## Informação

Além de verificar o movimento das cotizações, também é preciso ficar atento aos acontecimentos do mercado e fatos relevantes divulgados pelas empresas.

A BOVESPA disponibiliza várias ferramentas on-line que possibilitam acompanhar estas informações e você também pode consultar as notícias nos principais jornais impressos e on-line e outros veículos de grande circulação da sua cidade.



Outras informações também podem ser obtidas no site da CVM, como por exemplo, na pasta “Companhias Abertas”, onde estão disponíveis as DFP (Demonstrações Financeiras Padronizadas), as ITR (Informações Trimestrais) e as IAN (Informações Anuais) das companhias. É também recomendável consultar a pasta “Fatos Relevantes de Companhias Abertas” para saber se existe alguma notícia importante sobre a companhia cujas ações você está interessado em comprar.

O site de RI das companhias assim como o contato direto com os profissionais dessa área são fontes de informações recomendadas. Assim como as reuniões das companhias promovidas em diversas cidades brasileiras pela Apimec – Associação dos analistas e profissionais de investimento do mercado de capitais.



## Insider information

Quando certa ação apresenta um volume de negociação fora da média de suas transações anteriores e não há informação referente a essa empresa divulgada no mercado, há possibilidade de ocorrência de acontecimentos que o público ainda não sabe. As informações não divulgadas ao público são chamadas de “insider information”, traduzido do inglês como informação privilegiada.



A definição de informação privilegiada é: a informação fornecida de forma restrita a certos agentes, pelas empresas ou por intermediários, em menor tempo, ou melhor qualidade ou quantidade, do que a distribuída ao público em geral, possibilitando ganhos resultantes do diferencial de informações, aos favorecidos por tal prática.

Empresas em processo de reestruturação, fusão ou aquisição são mais suscetíveis a existência desse problema, como também períodos antes de divulgação de resultados.

## Índices

### IBOVESPA



O Índice Bovespa (Ibovespa) é o mais importante indicador do desempenho médio das cotações do mercado de ações brasileiro. Sua relevância advém do fato do Ibovespa retratar o comportamento dos principais papéis negociados na Bovespa. As ações integrantes da cartei-

ra teórica do Índice Bovespa respondem por mais de 80% do número de negócios e do volume financeiro verificados no mercado a vista (lote-padrão) da BOVESPA.

O índice manteve a integridade de sua série histórica e não sofreu modificações metodológicas desde sua implementação em 1968. Ele representa o valor atual, em moeda corrente, de uma carteira teórica de ações constituída em 2/1/1968 (valor-base: 100 pontos), a partir de uma aplicação hipotética.

### **IBrX-50**

O IBrX-50 é um índice que mede o retorno total de uma carteira teórica composta por 50 ações selecionadas entre as mais negociadas na Bovespa em termos de liquidez, ponderadas na carteira pelo valor de mercado das ações disponíveis à negociação. Ele foi desenhado para ser um referencial para os investidores e administradores de carteira, e também para possibilitar o lançamento de derivativos (futuros, opções sobre futuro e opções sobre índice).

O IBrX-50 tem as mesmas características do IBrX – Índice Brasil, que é composto por 100 ações, mas apresenta a vantagem operacional de ser mais facilmente reproduzido pelo mercado.

O IBrX é um índice que mede o retorno total de uma carteira teórica composta por 100 ações selecionadas entre as mais negociadas na Bovespa em termos de liquidez.

### **IGC**



O IGC - Índice de Ações com Governança Corporativa diferenciada tem por objetivo medir o desempenho de uma carteira teórica composta por ações de empresas que apresentem bons níveis de governança corporativa. Tais empre-

sas devem ser negociadas no Novo Mercado ou estar classificadas nos Níveis 1 ou 2 da Bovespa . A ponderação é feita pelo valor de mercado das ações em circulação (free-float) das respectivas empresas e há peso diferenciado para as empresas do Novo Mercado (peso 2), Nível 2 (peso 1,5) e Nível 1 (peso 1).

## Outros índices



**IEE** - Índice de Energia Elétrica.

Primeiro índice setorial da BOVESPA, o IEE foi lançado em agosto de 1996 com o objetivo de medir o desempenho do setor de energia elétrica.

<sup>2</sup> Classificações detalhadas neste e-book.

**INDX** - Índice do Setor Industrial

O INDX foi desenvolvido com o objetivo de medir o desempenho das ações mais representativas do setor industrial, composto pelas ações mais liquidez e ponderado em sua carteira pelo valor de mercado.

**ITEL** - Índice Setorial de Telecomunicações

O índice inclui tanto ações de empresas de telefonia fixa quanto de empresas de telefonia celular listadas na Bovespa.

**ITAG** - Índice de Ações com Tag Along Diferenciado

O ITAG tem por objetivo medir o desempenho de uma carteira teórica composta por ações de empresas que ofereçam melhores condições aos acionistas minoritários, no caso de alienação do controle.

**ISE** - ÍNDICE DE SUSTENTABILIDADE EMPRESARIAL

Índice composto por empresas socialmente responsáveis, sustentáveis e rentáveis para aplicar seus recursos.



**IVBX-2** - Índice Valor Bovespa - 2ª Linha

Desenvolvido em conjunto pela BOVESPA e pelo jornal Valor Econômico o índice é composto pelas 50 melhores ações cujos índices de negociabilidade estejam classificados a partir da 11ª posição, observados os demais critérios de inclusão descritos abaixo.

**Índices de outras bolsas****EUA****I) DOW JONES**

- 30 maiores empresas negociadas na Bolsa de Valores de Nova Iorque.

**II) NASDAQ - National Association of Securities Dealers Automated Quotation**

- Índice do mercado americano que representa ações de empresas deste país dos setores de tecnologia (high-tech).

**III) S&P 500 (Standard & Poors)**

- Elaborado pela Standard & Poors, reúne as 500 maiores companhias dos Estados Unidos.

**Outros Países**

Argentina – Merval;



Hong Kong - Hang Seng;



Canadá - S&P TSX Composite;



Inglaterra – FTSE;



México – IPC;



Cingapura – Straits;



Japão – Nikkei 225;



Turquia – ISE;



China - SSE ;



Rússia – RTS;



Índia – Sensex 30;



Chile – IPSA; v



Alemanha - DAX;



Tailândia – Set.

## Abrindo sua conta na corretora

### Existe algum custo para abrir uma conta no Rico?

Não há custos para abrir uma conta no Rico.

### O que pode ser negociado através do portal Rico?

Pode ser negociado: ações, opções, aluguel de ações (BTC) e minicontratos futuros.

### Quais são os documentos necessários para abrir minha conta?

Os documentos variam de acordo com o perfil, são eles: Pessoa Física, Pessoa física menor de idade e pessoa jurídica

### Quais são os documento necessários de pessoa física?

- Ficha Cadastral e o Contrato de Intermediação Bovespa e/ou BM&F assinados;
- Cópia simples e legível do RG ou do documento comprobatório informado no cadastramento;
- Cópia simples e legível do CPF ;
- Cópia simples e legível do Comprovante de Residência com data recente.

### Quais são os documento necessários para pessoa física menor de idade?

- Ficha Cadastral e o Contrato de Intermediação Bovespa e/ou BM&F com os dados do titular (menor), mas assinados pelo Responsável (pai, mãe, representante legal ou tutor);
- Cópia simples e legível do RG ou documento comprobatório informado no cadastramento, do titular e do responsável;
- Cópia simples e legível do CPF do titular e do Responsável;
- Cópia simples e legível do Comprovante de Residência com data recente, do titular e do Responsável.

### **Quais são os documento necessários de pessoa jurídica?**

- Contrato Social;
- Consolidação Social;
- Alteração após Consolidação;
- Balanço do ano anterior e balancete atual;
- Cópia RG, CPF, comprovante de endereço dos sócios representantes/administradores. Todos devem estar autenticados e as assinaturas, reconhecidas em cartório.

### **É obrigatório depositar um valor mínimo para investir através do Rico?**

Não. No Rico você decide o valor que quer começar a investir.



**Qualquer problema ou dúvida contate:**

**Atendimento Rico (2ª a 6ª feira das 8h45 às 18h30)**

**E-mail:** atendimento@rico.com.vc

**Telefone para capitais e regiões metropolitanas:** 3003 5465

**Telefone para demais localidades** (somente para chamadas de telefone fixo): 0800 771 5465

**Chat online:** <https://www.rico.com.vc/servicos/atendimento>

**Ouvidoria Rico (2ª a 6ª feira das 09h às 18h):** 0800 771 5454



### **Bovespa**

SAP - Serviço de Atendimento ao Público Bovespa

O SAP pode ser acessado pelo telefone (11) 3272-7373

Site: <http://www.bmfbovespa.com.br>



### **CVM - Superintendência de Proteção e Orientação a**

#### **Investidores**

Central de Atendimento: 0800-025-9666 - canal de atendimento disponível das 08h às 20h.

Site: <http://www.cvm.gov.br>

**Este material foi desenvolvido por:**

Leandro Martins

Bruna Sene

**PONTO A PONTO**

**COM LEANDRO MARTINS**

Acompanhe ao vivo e de graça

**Acesse**

**rico.com.vc**

**ATENDIMENTO:** 3003 5465 | **OUVIDORIA:** 0800 771 5454



**facebook.com/ricocomvc**



**@ricocomvc**



**youtube.com/ricohomebroker**



**blog.rico.com.vc**